

LA BRANCHE DU COMMERCE À PRÉDOMINANCE ALIMENTAIRE (détail et gros)



619 869

salarisés



58 %

de femmes



70 %

de salariés
à temps plein

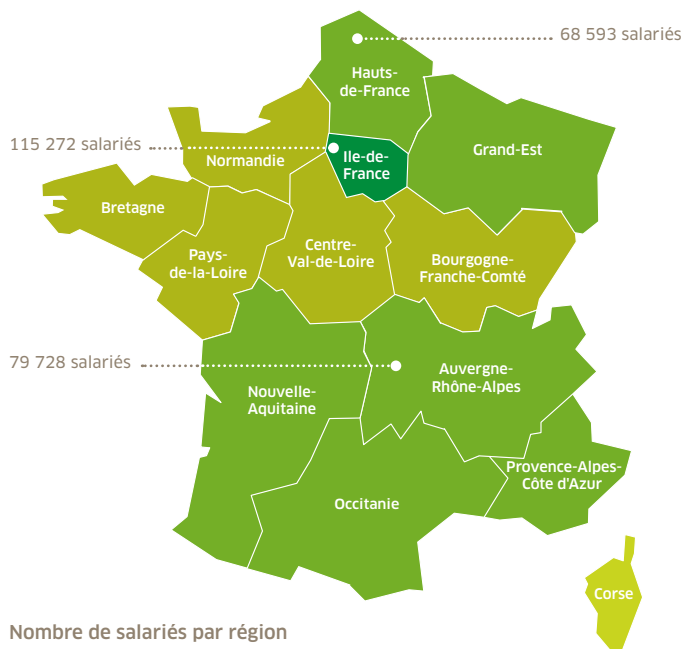


89 %

de salariés
en CDI

LES SALARIÉS

39 % des salariés dans **3** régions, **Hauts-de-France**, **Auvergne-Rhône-Alpes** et **Ile-de-France** (**17 %**)



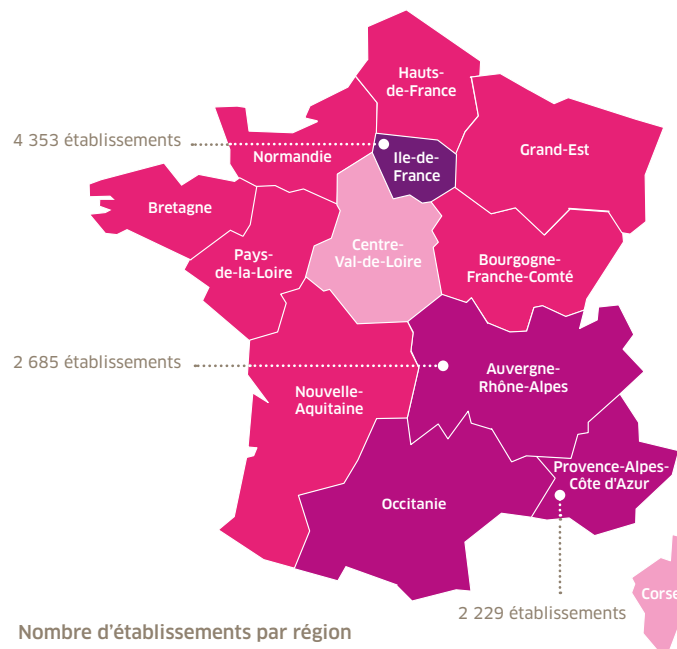
Nombre de salariés par région

- 100 000 salariés et plus
- entre 50 000 et 99 999 salariés
- entre 5 000 et 49 999 salariés
- moins de 5 000 salariés

Source : INSEE DADS 2015

LES ÉTABLISSEMENTS

44 % des établissements dans **3** régions, **Auvergne-Rhône-Alpes**, **Provence-Alpes-Côte d'Azur** et **Ile-de-France** (**21 %**)



Nombre d'établissements par région

- 4 000 établissements et plus
- entre 2 000 et 3 999 établissements
- entre 700 et 1 999 établissements
- moins de 700 établissements

Source : INSEE DADS 2015

Les entreprises relevant de la CCN n°3305, IDCC 2216 (Commerce de détail et de gros à prédominance alimentaire), à savoir des établissements de 11 salariés et plus, répartis en sept principaux formats : les hypermarchés, les supermarchés, les supérettes, les entrepôts de logistique, les entreprises de commerce de gros, les sièges sociaux et les centrales d'achat, les drives.

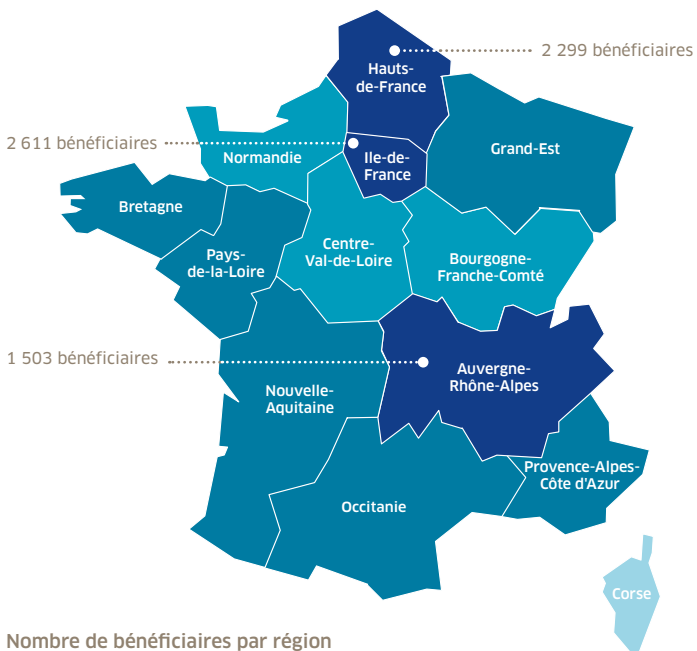
L'ALTERNANCE SUR LE TERRITOIRE

CONTRATS DE PROFESSIONNALISATION

15 197 bénéficiaires au 31/12/2016

42 % des bénéficiaires répartis dans **3** régions :

Ile-de-France, Hauts-de-France et Auvergne-Rhône-Alpes



Nombre de bénéficiaires par région

- 1 500 bénéficiaires et plus
- entre 1 000 et 1 499 bénéficiaires
- entre 100 et 999 bénéficiaires
- moins de 100 bénéficiaires

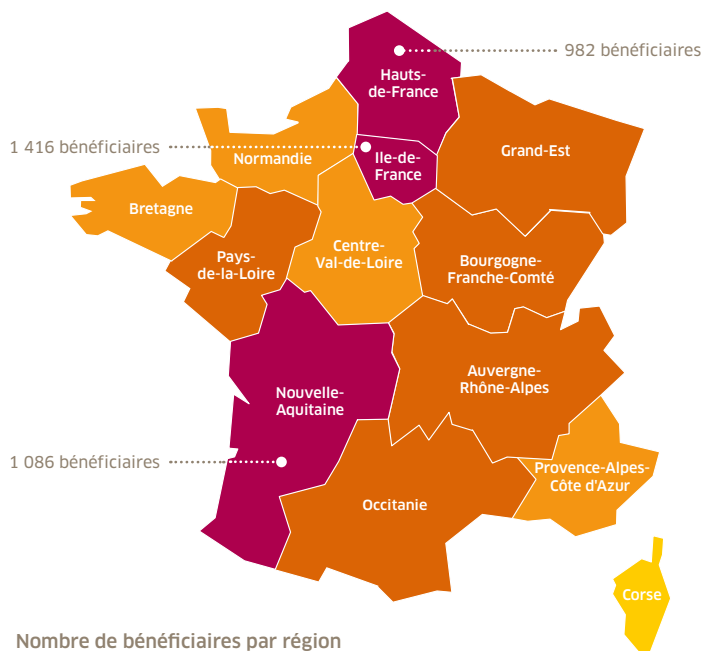
Source : données Forco - Contrats en cours au 31/12/2016

CONTRATS D'APPRENTISSAGE

9 642 bénéficiaires au 31/12/2016

36 % des bénéficiaires répartis dans **3** régions :

Ile-de-France, Nouvelle Aquitaine et Hauts-de-France



Nombre de bénéficiaires par région

- 900 bénéficiaires et plus
- entre 600 et 899 bénéficiaires
- entre 50 et 599 bénéficiaires
- moins de 50 bénéficiaires

Source : données DGEFP / Ari@ne - Contrats en cours au 31/12/2016

L'OBSERVATOIRE PROSPECTIF DU COMMERCE A POUR MISSION :



de réaliser un état des lieux quantitatif des emplois, des qualifications et de la formation.



de contribuer à adapter l'offre de formation et à faire évoluer l'offre de certification.



d'assurer une veille sur l'évolution des métiers, des qualifications et détecter les métiers en tension ou émergents.